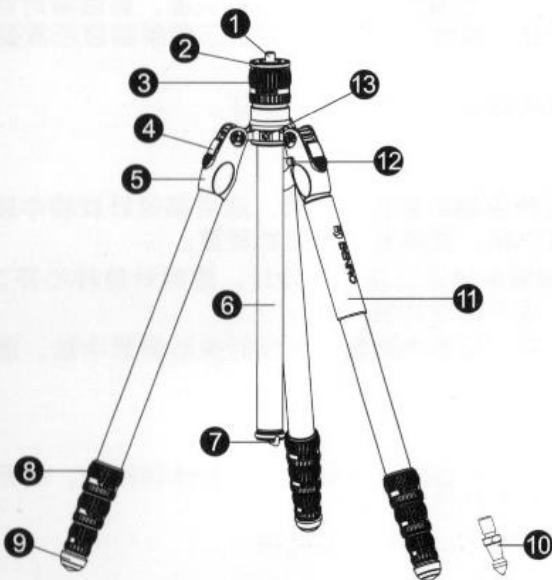
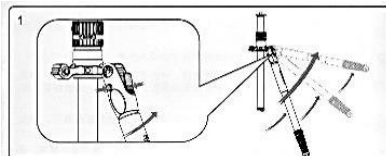


## MANUAL DE INSTRUÇÕES série RHINO



1. Parafuso 3/8" de montagem da cabeça
2. Prato da coluna central
3. Trava de rosca da coluna central
4. Alavanca de ajuste do ângulo das pernas
5. Conector de articulação da perna
6. Coluna central reversível
7. Gancho de peso retrátil
8. Trava de rosca (twist) da perna
9. Pé de borracha
10. Pé de aço intercambiável
11. Empunhadura ergonômica de espuma
12. Botão de liberação
13. Rosca 1/4" para montagem de acessórios

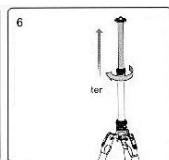
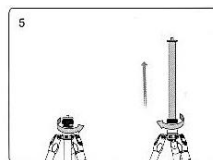
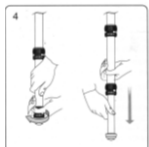


### Ajuste automático das pernas (Figuras 1 a 3)

Os tripés da série Rhino possuem um sistema de ajuste automático do ângulo das pernas. Não é necessário puxar a trava de ajuste do ângulo da perna durante o uso. Basta pressionar a alavanca (4) da perna para destravar. Agora você pode elevar a perna até a parada final, o que automaticamente reengatará a alavanca da perna, permitindo que você selecione qualquer um dos ângulos das pernas. Se você não deseja elevar a perna até o máximo, pode desengatar a alavanca de ajuste do ângulo da perna pressionando o botão de liberação (12). As pernas podem ser dobradas em 180 graus para economizar espaço, ideal em viagens.

### Ajuste da seção das pernas (Figura 4)

Cada seção da perna pode ser ajustada para o comprimento desejado girando a trava da perna em 1/2 volta (180°) no sentido horário até que a perna esteja livre para deslizar. Uma vez alcançado o comprimento desejado, gire a trava da perna no sentido inverso até que a seção da perna esteja firmemente travada. Para evitar danos acidentais ao seu equipamento, sempre remova a câmera do tripé antes de ajustar as seções das pernas.



### Altura da coluna central (Figura 5)

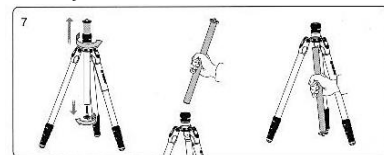
Eleve a coluna central afrouxando a rosca (3) no sentido horário e trave em seguida. Não aperte demasiadamente para não danificar o sistema de travamento. Certifique-se também de segurar o equipamento até que a coluna esteja totalmente travada.

Obs: Tripé Rhino de tamanho menor tem seção adicional de coluna central (fig 6)

### Coluna central reversível (Figura 7)

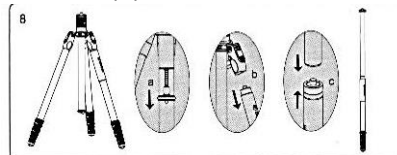
A coluna central pode ser invertida para fotografias de close-up, trabalhos de cópia e objetos de difícil acesso. Para reverter a coluna central, desparafuse o gancho (7) localizado na parte inferior da coluna. Afrouxe a trava (3) e puxe a coluna central para fora. Insira a coluna central pela parte inferior com o prato (2) virado para baixo e aperte a trava da coluna com firmeza. Não force o encaixe de coluna, certificando-se do alinhamento do tubo.

Observação: Não inverta a coluna central com a câmera ou equipamento montado.



### Montagem de um monopé (Figura 8)

- a. Desrosqueie o gancho (7) e retire a coluna central
- b. Remova a perna do tripé que tem a espuma girando em sentido horário
- c. Monte a coluna central na perna do tripé.



### Gancho de peso

Para ajudar a estabilizar o tripé durante condições de vento, pendure uma bolsa de câmera, saco de areia ou item semelhante no gancho (7). Cuidado para não sobrecarregar o tripé.

Obs: Antes do uso, verifique se os pés de borracha estão bem rosqueados.

Obrigado por escolher Benro!  
Por favor, leia as instruções gerais antes de usar o equipamento

### INSTRUÇÕES GERAIS

	Não ultrapasse o limite máximo de peso:
	Verifique sempre se as travas e dispositivos estão firmes antes de montar a câmera e ao fotografar, para evitar acidentes.
	Remova a câmera do tripé para transportar.
	Não esfregue o nível de bolha - pode haver perda temporária na precisão do dispositivo.
	Para sua segurança, não deixe o equipamento próximo a uma fonte de eletricidade e substâncias químicas corrosivas.
	Evite deixar a cabeça em alta temperatura durante muito tempo, como por exemplo exposto diretamente à radiação solar, ou dentro do carro debaixo de sol durante várias horas.
	Não utilize o produto em temperatura inferior a -20 ° C ou superior a 70 ° C. Não é recomendável usar na água do mar.
	Ao trabalhar em espaços públicos, deixe longe do alcance de crianças e tome cuidado para evitar acidentes.
	Após usar em ambientes com umidade, poeira, areia e vento, é recomendável limpar o equipamento com um pano macio e secar. Utilize detergente neutro e enxague com água, secando em seguida com um pano seco. Remova toda areia, pó e sujeira das travas e partes móveis.

Importado por: Tecnocroma Imagem e Comércio Ltda

CNPJ 64.915.218/0001-59

www.benro.com.br

Contato: tel: (11) 3258-2332 tecnocroma@gmail.com

Assistência técnica: R Araquã, 125 Bela Vista

São Paulo-SP CEP 01306-020

Produzido por:

Benro Image Technology Industrial Co., LTD

www.benro.com