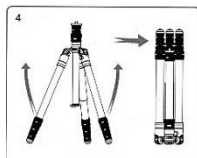
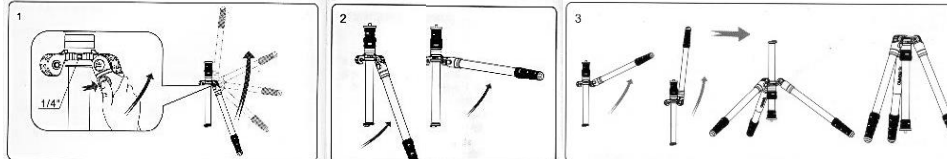


1. Parafuso 3/8" de montagem da cabeça
2. Prato da coluna central
3. e 4. Trava de rosca (twist) da coluna central com duas seções
5. Conector da articulação da perna
6. Coluna central reversível
7. Gancho de peso retrátil
8. Trava de rosca (twist) da perna
9. Pé de borracha
10. Pé de aço intercambiável
11. Empunhadura ergonômica de espuma
12. Botão de ajuste do ângulo da perna
13. Rosca 1/4" para montagem de acessórios

### Produzido por:

Benro Image Technology Industrial Co., LTD  
www.benro.com



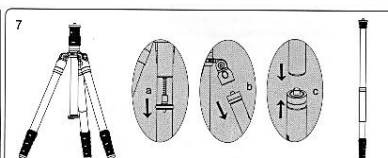
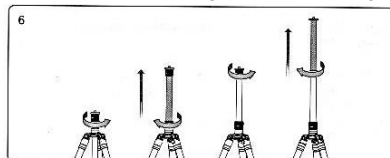
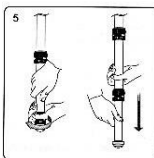
### Sistema de ângulo das pernas de múltiplas posições (Figura 1 a 4)

Os tripés da série BAT possuem cinco configurações de ângulo de pernas independentes. Pressione o botão (12) para ajustar rapidamente o ângulo das pernas do tripé até a posição desejada, e, em seguida, solte o botão para travá-la em uma das 5 posições.

As posições 1, 2 e 3 são ajustes normais do ângulo do tripé e as posições 4 e 5 são usadas para posicionar com a coluna central invertida.

Durante o ajuste das posições, recomendamos que você remova seu equipamento para evitar danos acidentais.

As pernas do tripé podem ser dobradas inversamente em 180 graus, tornando-as compactas para viagens (fig. 4). Pressione e segure o botão de ajuste do ângulo para dobrá-las inversamente em 180 graus e, em seguida, solte o botão.



### Ajuste da seção das pernas (Figura 5)

Cada seção da perna pode ser ajustada para o comprimento desejado girando a trava da perna em 1/2 volta (180°) no sentido horário até que a perna esteja livre para deslizar. Uma vez alcançado o comprimento desejado, gire a trava da perna no sentido contrário até que a seção da perna esteja firmemente travada. Para evitar danos acidentais ao seu equipamento, sempre remova a câmera do tripé antes de ajustar as seções das pernas.

### Altura da coluna central de duas seções (Figura 6)

Seu tripé está equipado com uma coluna central de duas seções. Primeiro, eleve a seção de diâmetro maior da coluna afrouxando a trava da coluna no sentido horário e girando no sentido inverso para travar. Não aperte demasiadamente para não danificar o sistema de travamento. Se uma coluna mais alta for necessária, estenda a outra seção. Ajuste cuidadosamente a coluna central quando o equipamento estiver montado. Certifique-se de segurar o equipamento até que a coluna esteja totalmente travada.

### Montagem de um monopé (Figura 7)

a. Desrosqueie o gancho na parte inferior da coluna (7) e retire a coluna central (com cabeça) do tripé; b. Remova a perna do tripé que tem a espuma, girando-a em sentido anti-horário; c. Monte a coluna central na perna do tripé.

### Gancho de peso

Para ajudar a estabilizar o tripé durante condições de vento, pendure uma bolsa de câmera, saco de areia ou item semelhante no gancho (7). Cuidado para não sobrecarregar o tripé.

**Obs:** Antes do uso, verifique se os pés de borracha estão bem rosqueados.

Obrigado por escolher Benro!  
Por favor, leia as instruções gerais antes de usar o equipamento

### INSTRUÇÕES GERAIS

	Não ultrapasse o limite máximo de peso.
	Verifique sempre se as travas e dispositivos estão firmes antes de montar a câmera e ao fotografar, para evitar acidentes.
	Remova a câmera do tripé para transportar.
	Não esfregue o nível de bolha - pode haver perda temporária na precisão do dispositivo.
	Para sua segurança, não deixe o equipamento próximo a uma fonte de eletricidade e substâncias químicas corrosivas.
	Evite deixar a cabeça em alta temperatura durante muito tempo, como por exemplo exposto diretamente à radiação solar, ou dentro do carro debaixo de sol durante várias horas.
	Não utilize o produto em temperatura inferior a -20 ° C ou superior a 70 ° C. Não é recomendável usar na água do mar.
	Ao trabalhar em espaços públicos, deixe longe do alcance de crianças e tome cuidado para evitar acidentes.
	Após usar em ambientes com umidade, poeira, areia e vento, é recomendável limpar o equipamento com um pano macio e secar. Utilize detergente neutro e enxague com água, secando em seguida com um pano seco. Remova toda, areia, pó e sujeira das travas e partes móveis.

Importado por: Tecnocroma Imagem e Comércio Ltda  
CNPJ 64.915.218/0001-59

www.benro.com.br

Contato: tel: (11) 3258-2332 [tecnocroma@gmail.com](mailto:tecnocroma@gmail.com)

Assistência técnica: R Araquã, 125 Bela Vista  
São Paulo-SP CEP 01306-020